



# บริษัท เอส.แพ็ค แอนด์ พรินท์ จำกัด (มหาชน)

## การขับเคลื่อนธุรกิจเพื่อความยั่งยืน

### 3 การขับเคลื่อนธุรกิจเพื่อความยั่งยืน

#### 3.1 นโยบายและเป้าหมายการจัดการด้านความยั่งยืน

##### นโยบายพัฒนาความยั่งยืน

ในปี 2565 บริษัทฯ ได้ทบทวนนโยบายการพัฒนาธุรกิจอย่างยั่งยืนไปกับสิ่งแวดล้อมและสังคม ของบริษัทฯ เพื่อให้ครอบคลุมประเด็นความยั่งยืนในปัจจุบันและในอนาคตอย่างรอบด้าน โดยพิจารณาการดำเนินงานปัจจุบันของกลุ่มบริษัทฯ ความเสี่ยงที่เกิดขึ้นใหม่ รวมถึงแนวโน้มด้านความยั่งยืนของโลก โดยครอบคลุมประเด็นด้านความยั่งยืนทั้ง 8 ด้าน ดังนี้

1. การกำกับดูแลกิจการที่ดี
2. การประกอบกิจการด้วยความเป็นธรรม สุจริต ครอบคลุมการบริหารความเสี่ยงขององค์กร โครงการและความเสี่ยงใหม่ที่อาจจะเกิดขึ้น
3. สิทธิมนุษยชนและการจ้างงานเพื่อขับเคลื่อนเศรษฐกิจอย่างยั่งยืน
4. การจัดการพลังงาน สภาพภูมิอากาศ น้ำ และของเสีย ตามกฎหมายอย่างเคร่งครัด
2. การผลิตสินค้าและบริการด้วยความรับผิดชอบต่อและส่งเสริมสังคมที่ยั่งยืน
3. การประเมินด้านความยั่งยืนสำหรับธุรกิจใหม่อย่างรอบด้าน
4. การมีส่วนร่วมพัฒนาชุมชน สังคม ด้วยการพัฒนาคุณภาพการศึกษาและส่งเสริมนวัตกรรมเพื่อสังคม

#### 1. ปรัชญา

บริษัทฯ ยึดมั่น การพัฒนาอย่างยั่งยืน เป็นแนวทางในการดำเนินธุรกิจบนพื้นฐาน การจัดการองค์กรอย่างสมดุล โดยคำนึงถึงการสร้างความเข้มแข็ง และการเจริญเติบโตของกิจการอย่างยั่งยืนควบคู่กับความรับผิดชอบต่อเศรษฐกิจ ความปลอดภัย อาชีวอนามัย สิ่งแวดล้อม และสังคม เป็นสำคัญ ทุกกิจกรรมของบริษัทฯ จะดำเนินการบนหลักการของความยั่งยืน และมุ่งผลลัพธ์ที่ยั่งยืน เพื่อสร้างคุณค่าร่วมแก่ผู้มีส่วนได้เสีย คงไว้ซึ่งการยอมรับและความเชื่อมั่น ของผู้มีส่วนได้ส่วนเสียทุกฝ่าย

#### 2. นโยบาย

##### 2.1 กลยุทธ์ความยั่งยืน

- 1) กำหนดให้มีกลยุทธ์การพัฒนาอย่างยั่งยืนขององค์กรที่ครอบคลุมการกำกับดูแลกิจการที่ดี การบริหารความเสี่ยงองค์กร โครงการและความเสี่ยงใหม่ที่อาจจะเกิดขึ้นในอนาคต
- 2) กำหนดให้มีการประเมินและตอบสนองประเด็นความเสี่ยงที่มีผลกระทบต่อความยั่งยืนของบริษัทฯ ทั้งในมิติของเศรษฐกิจ สังคม สิ่งแวดล้อมและธรรมาภิบาล และให้พิจารณาเป็นประเด็นสำคัญในการวางแผนธุรกิจ การตัดสินใจทางธุรกิจ และกระบวนการดำเนินงาน เพื่อรักษาความมั่นคงและยั่งยืนขององค์กร

## 2.2 ธรรมเนียมปฏิบัติ

- 1) ยึดถือหลักคุณธรรม จริยธรรมและความโปร่งใสในการดำเนินธุรกิจและปฏิบัติงาน พร้อมทั้งปฏิบัติตามกฎหมาย ระเบียบ ข้อบังคับ วิธีการและมาตรฐานที่หน่วยงานกำกับดูแลกำหนดไว้และที่สากลยึดถือปฏิบัติ
- 2) ยึดถือและปฏิบัติตามแนวทางและวิธีปฏิบัติที่กำหนดไว้ในจรรยาบรรณบริษัท รวมทั้งนโยบาย ระเบียบ ประกาศ คำสั่งของบริษัทที่เกี่ยวข้อง เช่น การกำกับดูแลกิจการที่ดี การบริหารความเสี่ยง การบริหารความต่อเนื่องทางธุรกิจ นโยบายบัญชีและการเงิน นโยบายเกี่ยวกับผู้ถือหุ้น พนักงาน สังคมและสิ่งแวดล้อม การต่อต้านการทุจริตและคอร์รัปชัน ความปลอดภัย อาชีวอนามัย และสภาพแวดล้อมในการทำงาน การใช้งานระบบเครือข่ายและคอมพิวเตอร์ นโยบายการกำกับดูแลความมั่นคงปลอดภัยเทคโนโลยีสารสนเทศ เป็นต้น

## 2.3 เศรษฐกิจ

- 1) แสวงหาแนวทางพัฒนาและปรับปรุงประสิทธิภาพการดำเนินงานในทุกกิจกรรมอย่างต่อเนื่อง โดยมีการกำหนดเป้าหมาย วิธีการวัดผล การติดตาม และการประเมินความยั่งยืนของกิจกรรม
- 2) พัฒนาและส่งเสริมนวัตกรรมองค์กร และเทคโนโลยีใหม่ๆ ให้เป็นกลยุทธ์ธุรกิจ เพื่อสร้างมูลค่าเพิ่มและความเติบโตขององค์กรในระยะยาว ตลอดจนประโยชน์ร่วมด้านสังคมและสิ่งแวดล้อม
- 3) ส่งเสริมและสนับสนุนให้พันธมิตร คู่ค้า และผู้มีส่วนได้เสียตลอดห่วงโซ่ธุรกิจ ดำเนินธุรกิจตามแนวทางการพัฒนาอย่างยั่งยืน

## 2.4 อาชีวอนามัยและความปลอดภัย

- 1) กระตุ้นจิตสำนึกและปลูกฝังวัฒนธรรมด้านอาชีวอนามัยและความปลอดภัย การปกป้องดูแล สิ่งแวดล้อมและความรับผิดชอบต่อสังคมอย่างต่อเนื่องและสม่ำเสมอ
- 2) ตั้งเป้าหมายอุบัติเหตุจากการทำงานเป็น “ศูนย์” โดยต้องพัฒนา ปรับปรุง ยกระดับมาตรฐานด้านความปลอดภัยให้เหนือกว่าที่เกณฑ์กฎหมายกำหนด พร้อมทั้งห้ามดำเนินการใดที่ปราศจากมาตรการควบคุมความปลอดภัย รวมทั้งไม่มีอุปกรณ์ด้านความปลอดภัย และการอบรมด้านความปลอดภัยที่รองรับอย่างเหมาะสมและเพียงพอ

## 2.5 สิทธิมนุษยชน

- 1) ปฏิบัติต่อพนักงานและลูกจ้างโดยไม่เลือกปฏิบัติ ให้โอกาสอย่างเท่าเทียม มอบหมายงานให้เพียงพอตามความสามารถและผลตอบแทนที่เหมาะสม ห้ามการจ้างแรงงานที่มีอายุต่ำกว่า 18 ปี และแรงงานผิดกฎหมายโดยครอบคลุมถึงพนักงานและลูกจ้างของคู่ค้า และ/หรือผู้มีส่วนได้เสีย

- 2) ดูแลและคุ้มครองความปลอดภัยแก่พนักงานลูกจ้าง และทรัพย์สินของบริษัท โดยไม่ให้กระทบกับสิทธิและความปลอดภัยของผู้อื่นรวมทั้งปกป้องสิทธิส่วนบุคคล การเก็บรักษาข้อมูลลับ การเปิดเผยข้อมูล และการใช้ประโยชน์ข้อมูลส่วนบุคคล
- 3) เคารพสิทธิ ให้เกียรติ และปฏิบัติต่อพนักงานและลูกจ้างของบริษัท และคู่ค้าด้วยความเสมอภาค แลคำนึงถึงศักดิ์ศรีความเป็นมนุษย์

## 2.6 สังคมและชุมชน

- 1) ลงทุนพัฒนาศักยภาพความสามารถของพนักงานด้วยการสนับสนุนการอบรมให้ความรู้และทรัพยากรที่จำเป็นต่าง ๆ พร้อมทั้งสร้างสภาพแวดล้อมในการทำงานที่ปลอดภัย กระตุ้นให้เกิดความคิดริเริ่มสร้างสรรค์และทำงานได้เต็มศักยภาพและขีดความสามารถ
- 2) ตอบสนองต่อความต้องการและสร้างความพึงพอใจของลูกค้า ทั้งในด้านปริมาณและคุณภาพของผลิตภัณฑ์และบริการตามสัญญาอย่างครบถ้วน
- 3) เสริมสร้างและส่งเสริมการมีส่วนร่วมของชุมชนและผู้มีส่วนได้ส่วนเสียที่เกี่ยวข้องด้วยการเปิดกว้างรับฟังความคิดเห็น การปรึกษาหารืออย่างโปร่งใส และสร้างสรรค์ ปฏิบัติต่อกันอย่างเท่าเทียม และเคารพในความแตกต่าง ตลอดจนสนับสนุนการพัฒนาคุณภาพชีวิตและความเข้มแข็งของชุมชน
- 4) ให้ความร่วมมือกับหน่วยงานภาครัฐ สมาคมอุตสาหกรรม พันธมิตรธุรกิจ ภาคประชาสังคม และผู้มีส่วนได้ส่วนเสียอื่น ๆ เพื่อมีส่วนร่วมในการพัฒนา และ/หรือประยุกต์ใช้มาตรฐานและวิธีปฏิบัติด้านความยั่งยืนที่ดีของอุตสาหกรรม และ/หรือภาคส่วนต่าง ๆ

## 2.7 สิ่งแวดล้อมและการรับมือกับการเปลี่ยนแปลงสภาพภูมิอากาศ

- 1) ดำเนินการจัดการคุณภาพสิ่งแวดล้อมและความหลากหลายทางชีวภาพตามเกณฑ์ของกฎหมายและกฎระเบียบที่เกี่ยวข้อง พร้อมทั้งลงทุนพัฒนา และปรับปรุงระบบการจัดการสิ่งแวดล้อมรวมทั้งแสวงหามาตรการและวิธีการใหม่ ๆ เพื่อยกระดับประสิทธิภาพการจัดการและควบคุมคุณภาพสิ่งแวดล้อมยิ่งขึ้น
- 2) คิดค้นและแสวงหาแนวทางและวิธีการลดการใช้ทรัพยากรและพลังงาน ตลอดจนลดการปล่อยมลสาร ของเสีย และก๊าซเรือนกระจก เพื่อป้องกัน ควบคุม และลดผลกระทบต่อสิ่งแวดล้อม ชุมชน และสังคมให้น้อยที่สุด
- 3) กำหนดเป้าหมายการปล่อยก๊าซเรือนกระจก การผลิต โครเจนหลัก และการดำเนินธุรกิจของบริษัท กำหนดวิธีการประเมินความเสี่ยงและผลกระทบจากการเปลี่ยนแปลงสภาพภูมิอากาศที่มีต่อการผลิต และธุรกิจแสวงหามาตรการลดการปลดปล่อยก๊าซเรือนกระจกสู่ชั้นบรรยากาศ และวิธีการตอบสนองต่อการเปลี่ยนแปลงภูมิอากาศ เพื่อให้ธุรกิจสามารถเติบโตได้อย่างมั่นคง และยั่งยืน

## 2.8 การเปิดเผยข้อมูล

- 1) เปิดเผยนโยบายพัฒนาความยั่งยืน ข้อมูลการดำเนินงานด้านความยั่งยืนและผลการดำเนินงานในทุกมิติ ตามหลักเกณฑ์และข้อกำหนดของหน่วยงานที่เกี่ยวข้อง ตลอดจนมาตรฐานที่สากลยอมรับอย่างเพียงพอโปร่งใส และในเวลาที่เหมาะสม เพื่อแสดงเจตนารมณ์และความมุ่งมั่น ในการพัฒนาองค์กรอย่างยั่งยืน
- 2) เปิดเผยนโยบายฉบับนี้แก่พนักงาน ลูกจ้าง และผู้มีส่วนได้เสียได้รับทราบและถือปฏิบัติในการปฏิบัติงานและดำเนินธุรกิจของบริษัท

## 2.9 การส่งเสริมคุณธรรม จริยธรรมและความรับผิดชอบต่อสังคมและสิ่งแวดล้อมให้เป็นวัฒนธรรมองค์กร

- 1) สร้างความตระหนักและปลูกฝังจิตสำนึกที่ดีให้แก่ผู้บริหารและพนักงาน โดยจัดให้มีการสื่อสารอย่างทั่วถึงและการฝึกอบรมให้ความรู้เกี่ยวกับคุณธรรม จริยธรรม ความซื่อสัตย์สุจริต และหลักการกำกับดูแลกิจการที่ดีในการปฏิบัติงานและการดำเนินธุรกิจเป็นประจำทุกปี
- 2) สร้างความตระหนักและปลูกฝังจิตสำนึกความรับผิดชอบต่อสังคมและสิ่งแวดล้อมให้แก่ผู้บริหารและพนักงาน โดยการสื่อสารอย่างทั่วถึง และการฝึกอบรมให้ความรู้เกี่ยวกับประเด็นด้านสิ่งแวดล้อมและสังคมที่มีนัยสำคัญต่อความยั่งยืนขององค์กรเป็นประจำทุกปี

## 2.10 การปฏิบัติตามนโยบาย

กรรมการ ผู้บริหาร พนักงานและลูกจ้างทุกระดับและทุกคน มีหน้าที่สนับสนุน ส่งเสริมและปฏิบัติตามให้สอดคล้องกับนโยบายพัฒนาความยั่งยืนฉบับนี้ จนเป็นวัฒนธรรมดำเนินงานที่คำนึงถึงประโยชน์สมดุลทั้งด้านเศรษฐกิจ สังคม และสิ่งแวดล้อม

**“การจัดการองค์กรอย่างสมดุล โดยคำนึงถึงการสร้างความเข้มแข็ง และการเจริญเติบโตของกิจการอย่างยั่งยืน ควบคู่กับความรับผิดชอบต่อที่พึงมีต่อ เศรษฐกิจ สังคม สิ่งแวดล้อม และบุคคลที่เกี่ยวข้อง ภายใต้การกำกับดูแลกิจการที่ดี”**

### 3.2 การจัดการด้านผลกระทบต่อผู้มีส่วนได้เสียในห่วงโซ่คุณค่าของธุรกิจ

#### 3.2.1 ห่วงโซ่คุณค่าของธุรกิจ (Value Chain)



บริษัทฯ ตระหนักถึงความสำคัญของผู้มีส่วนได้เสียทุกกลุ่มที่มีผลกระทบต่อ และอิทธิพลต่อการดำเนินธุรกิจขององค์กร จึงมุ่งมั่น ในการดำเนินธุรกิจที่มีความโปร่งใส และมีธรรมาภิบาล เพื่อสร้างความเชื่อมั่นให้กับผู้มีส่วนได้เสีย โดยคณะกรรมการได้กำหนดนโยบายและแนวปฏิบัติที่ดีต่อผู้มีส่วนได้เสียเป็นลายลักษณ์อักษรไว้ในนโยบายการกำกับดูแลกิจการที่ดีและจริยธรรมจรรยาบรรณในการประกอบธุรกิจ ซึ่งได้เผยแพร่ข้อมูลผ่านทางเว็บไซต์ของบริษัทฯ และในการดำเนินการต่าง ๆ บริษัทฯ เคารพสิทธิของผู้มีส่วนได้เสียในทุก ๆ ที่ ที่บริษัทฯ ดำเนินธุรกิจเสมอ โดยแบ่งกลุ่มผู้มีส่วนได้เสียเป็น 6 กลุ่มหลัก ได้แก่

1. กลุ่มผู้ถือหุ้น นักลงทุน และสถาบันการเงิน
2. พนักงาน
3. ลูกค้า
4. คู่ค้า คู่แข่งทางการค้า
5. ชุมชน สังคม สิ่งแวดล้อม
6. หน่วยงานภาครัฐ และหน่วยงานที่เกี่ยวข้อง

### 3.2.2 การวิเคราะห์ผู้มีส่วนได้เสียในห่วงโซ่คุณค่าของธุรกิจ

ทั้งนี้ บริษัทฯ ดำเนินงานเพื่อบริหารจัดการความคาดหวังของผู้มีส่วนได้เสีย และตอบสนองต่อประเด็นที่ให้ความสนใจและการมีส่วนร่วมของผู้มีส่วนได้เสียจะแตกต่างกันไปในแต่ละกลุ่ม โดยมีรายละเอียดดังต่อไปนี้

#### **กลุ่มผู้ถือหุ้น นักลงทุน และสถาบันการเงิน**

- การประชุมสามัญผู้ถือหุ้นประจำปี เปิดโอกาสให้เสนอวาระ และกรรมการก่อนการประชุมสามัญผู้ถือหุ้น
- เปิดเผยแพร่ประกอบการรายไตรมาส พร้อมทั้งชี้แจงหากผลกำไรเกินกว่า/น้อยกว่าร้อยละ 20
- มีระบบตรวจสอบ และการบริหารความเสี่ยง
- เปิดเผยข้อมูลต่าง ๆ ผ่านช่องทางการสื่อสารของบริษัท อาทิเช่น ทางเว็บไซต์ จดหมายอิเล็กทรอนิกส์ และอื่น ๆ
- รายงานประจำปี
- ช่องทางการรับข้อร้องเรียนของบริษัท ฯ

#### **พนักงาน**

- การประเมินผลการปฏิบัติงาน
- การประกาศเกียรติคุณ พนักงานดีเด่น ประจำปี
- การฝึกอบรม พัฒนาศักยภาพของพนักงาน
- การสื่อสารภายใน การประชุมร่วมกัน Morning Talk, การทำ KYT (ความตระหนักรู้ในอุบัติเหตุอันอาจเกิดขึ้นในแต่ละกิจกรรม)
- คณะกรรมการสวัสดิการในสถานประกอบการ
- กิจกรรม Sport Day, กิจกรรมวันปีใหม่ กิจกรรมทำบุญบริษัทฯ ประจำปี
- กิจกรรมซ้อมแผนอพยพ ดับเพลิง
- ช่องทางการรับข้อร้องเรียนของบริษัทฯ ตู้แดง ช่องทางแจ้งเบาะแสการทุจริตคอร์รัปชัน ฯลฯ

### ลูกค้า

- ประชุมร่วมกับลูกค้า หากมีข้อร้องขอ หรือกรณีต้องการความร่วมมือในเรื่องหนึ่งเรื่องใดเป็นการเฉพาะ เพื่อพัฒนามาตรฐานการผลิต ให้ได้ตามที่ลูกค้าต้องการ
- ดำเนินการตรวจสอบความพึงพอใจของลูกค้าปีละ 2 ครั้ง นำปัญหาต่าง ๆ ที่พบมาแก้ไข ปรับปรุง พัฒนาเพื่อให้ได้ตามที่ลูกค้าต้องการ
- มีช่องทางรับข้อร้องเรียนจากลูกค้า นำมาประชุม หาสาเหตุ เพื่อปรับปรุง แก้ไข ให้ได้ตามเกณฑ์ที่ลูกค้ากำหนด
- มีช่องทางติดต่อลูกค้าผ่านทางสื่ออิเล็กทรอนิกส์ (ไลน์) แจ้งผลการส่งสินค้ารายวัน ติดตามผลอย่างใกล้ชิด
- ประชุมร่วมกับลูกค้าเมื่อมีปัญหา เรื่องการผลิต วัตถุดิบ คุณภาพ ฯลฯ เพื่อหาทางออกร่วมกัน

### คู่ค้า คู่แข่งทางการค้า

- การเป็นพันธมิตรทางธุรกิจที่ดีและมีความสัมพันธ์ในระยะยาว
- รักษาความลับทางการค้าภายใต้กฎหมาย และกฎระเบียบที่เกี่ยวข้อง
- หลีกเลี่ยงจากการสืบหาข้อมูลจากพันธมิตร และคู่แข่งทางการค้าอย่างไม่ซื่อสัตย์ และไม่เป็นธรรม
- การสำรวจความพึงพอใจของคู่ค้าปีละหนึ่งครั้ง พร้อมทั้งแจ้งผลให้คู่ค้าทราบ เพื่อจะได้คงความเป็นคู่ค้าต่อไป

### ชุมชน สังคม สิ่งแวดล้อม

- การดำเนินงานด้วยความรับผิดชอบและไม่สร้างผลกระทบทางลบต่อชุมชนและสิ่งแวดล้อม
- ไม่สนับสนุนกิจกรรมใด ๆ ที่เป็นภัยต่อสังคม หรือศีลธรรมอันดีงาม
- ให้ความสำคัญสนับสนุนกิจกรรมชุมชน และสังคม โดยมุ่งเน้นให้เกิดการพัฒนา สังคม ชุมชน สิ่งแวดล้อม รวมทั้งกิจกรรมสาธารณะประโยชน์
- ร่วมงานกับชุมชน ไม่ว่าจะป็นงานทำบุญ งานวันเด็ก เพื่อคงไว้ซึ่งความเป็นมิตรที่ดี
- ให้ความร่วมมือที่ดี ไม่ว่าจะป็นในช่วงโควิด-19 ระบาด ปฏิบัติตามคำแนะนำของชุมชนที่ดูแลอย่างเคร่งครัด

### หน่วยงานภาครัฐ และหน่วยงานที่เกี่ยวข้อง

- ถือปฏิบัติอย่างเคร่งครัดต่อกฎหมายที่เกี่ยวข้องในด้านต่าง ๆ ทั้งสิ่งแวดล้อม คุณภาพชีวิต ความปลอดภัย แรงงาน
- การจัดการด้านภาษีอากร และบัญชี รวมทั้งประกาศต่าง ๆ ของราชการที่เกี่ยวข้องกับการดำเนินธุรกิจของบริษัทฯ



- ให้การสนับสนุนโครงการของรัฐที่เป็นประโยชน์ต่อสังคม และส่วนรวม
- การดำเนินธุรกิจอย่างเป็นธรรมและโปร่งใส

### 3.3 การจัดการด้านความยั่งยืนในมิติสิ่งแวดล้อม

#### 3.3.1 นโยบายและแนวปฏิบัติด้านสิ่งแวดล้อม

บริษัทฯ มีการปฏิบัติด้านสิ่งแวดล้อม โดยทุกกระบวนการถือตามบริษัทแม่ ที่ญี่ปุ่น มีการประชุมทุกเดือน ยกเว้นการปกป้องสิ่งแวดล้อมในทุกมิติ ดังนี้

สารเคมี มีการควบคุมการใช้ ให้เป็นไปตามกฎหมาย และไม่ใช่สารเคมีต้องห้าม พร้อมทั้งมีการสอบย้อนไปถึงคู่ค้า ถึงสารเคมีต่าง ๆ โดยต้องปฏิบัติ ด้วยการกำหนดเป้าหมายด้านสิ่งแวดล้อม ซึ่งรวมถึงการใช้พลังงาน การใช้น้ำและการปล่อยก๊าซคาร์บอนไดออกไซด์จากการดำเนินงาน โดยมีเป้าหมายและแนวทางการดำเนินงานดังนี้

- บริษัทฯ ให้ความสำคัญในการดำเนินธุรกิจควบคู่กับการแสวงหาโอกาสการซื้อขายกับคู่ค้าที่ดำเนินธุรกิจที่เป็นมิตรกับสิ่งแวดล้อมอย่างต่อเนื่อง โดยก่อนการซื้อขายจะมีแบบสำรวจการปฏิบัติตามกฎหมาย ข้อบังคับต่าง ๆ ทั้งภายในและต่างประเทศ หากพบว่า รายใด มิได้ปฏิบัติตาม ก็จะงดเว้นการซื้อขาย
- บริษัทฯ นำส่ง แบบ สก.3 ให้กับกรมโรงงาน กระทรวงอุตสาหกรรม เพื่อทราบถึงรายละเอียดของสิ่งปนเปื้อนหรือวัสดุที่ไม่ใช่แล้ว ทั้งวัสดุที่มีพิษหรือไม่มีพิษ วิธีการกำจัด เพื่อแสดงให้เห็นการปฏิบัติตามกฎหมายอย่างเคร่งครัดของบริษัทฯ ในการกำจัดสิ่งของออกจากโรงงาน
- จะทำโครงการคาร์บอนฟุตพริ้นท์ ในปี 2565 เพื่อลดการปล่อยก๊าซเรือนกระจก ซึ่งเป็นสาเหตุหนึ่งที่ทำให้สภาพภูมิอากาศเปลี่ยนแปลงไปจากเดิมอย่างสิ้นเชิง ทำให้โลกเกิดภัยทางธรรมชาติบ่อยขึ้น และเป็นอุปสรรคภัยที่ไม่สามารถป้องกันได้เลย ในส่วนของหลังคากำลังพิจารณาเรื่องการทำโซลาร์รูฟ เพื่อลดการใช้พลังงานภาระด้านสิ่งแวดล้อม มลภาวะ ความปลอดภัย โดยการเอาใจใส่ตามมาตรฐานและข้อกำหนดของทางการ รวมถึงชุมชน และองค์กรส่วนท้องถิ่นอีกด้วย

ปัจจุบันกระแสการให้ความสำคัญกับสิ่งแวดล้อมเพิ่มขึ้นอย่างต่อเนื่อง ทั้งในระดับโลกและระดับประเทศ ส่งผลให้ผู้บริโภคมีความตระหนักถึงผลกระทบต่อสิ่งแวดล้อมในระยะยาวมากขึ้น โดยมีแนวโน้มในการลดการใช้พลาสติกประเภทใช้ครั้งเดียวทิ้ง (Single-used Plastic) และการเพิ่มขึ้นของการเลือกซื้อสินค้าที่ผลิตจากวัสดุทดแทนที่เป็นมิตรต่อสิ่งแวดล้อม และสามารถย่อยสลายได้ง่าย

บริษัทฯ มีกำหนดปฏิทินการดำเนินงานด้านสิ่งแวดล้อมในปี 2565 พร้อมทั้งการปฏิบัติตามแผนที่วางไว้ตามปฏิทินดังนี้



### Environmental Calendar 2022

No	List	Destination	Base	Response	Frequency	Date	Jan	Feb	Mar	Apr	May	Jun	Jul	Aug	Sep	Oct	Nov	Dec	Remark
<b>Monitoring &amp; Report</b>																			
1	การตรวจสอบระบบและอุปกรณ์ไฟฟ้าในโรงงาน Electrical system inspection in factory & Report	Ministry of Labor	Regulation	Maintenance	Yearly	Plan											27/11		
						Actual													
2	การตรวจสอบอาคาร & 'การตรวจสอบและส่งรายงานอาคาร (ร.1) Building inspection & Monitoring & submission for Building Report	Subdistrict Administrative Organization	Regulation	HR	Yearly	Plan												9/12	
						Actual													
3	การตรวจวัดสภาพแวดล้อมในการทำงาน - ความร้อน , แสงสว่าง , เสียง Workplace environmental monitoring & Report	Ministry of Labor	Regulation	Safety	Yearly	Plan									12/9				
						Actual													
4	ปล่อยระบายอากาศห้องไฟฟ้า , ปล่อยระบายอากาศหม้อไอน้ำ , ปล่อยระบาย อากาศบิ่มน้ำดับเพลิง , ปล่อยระบายอากาศเครื่องพิมพ์ Off-set Air emission monitoring & Report for the Boiler, generator, off-set printer and fire	DIW	Regulation	Safety	Yearly	Plan			24/3								19/10		
						Actual			24/3										
5	จัดส่งรายงานสรุปผลการทำงานของระบบน้ำเสีย (ทส.1) Summary monthly report on the performance of WWTP (Tor Sor.1)	Subdistrict Administrative Organization	Regulation	HR	Monthly	Plan	15/1	15/2	15/3	15/4	15/5	15/6	15/7	15/8	15/9	15/10	15/11	15/12	
						Actual	15/1	15/2	15/3	15/4	15/5	15/6	15/7	15/8	15/9	15/10	15/11	15/12	
6	การตรวจวัดการทำงานระบบดับเพลิง Fire pump testing Report	Ministry of Labor	Regulation	Safety	Yearly	Plan				23/4									
						Actual				23/4									
<b>Education &amp; Training</b>																			
7	อบรมเรื่อง "การจัดการของเสีย" Waste management (Education)	-	-	Safety at Supervisor level	Yearly	Plan									7/8				
						Actual													7/8
8	อบรมเรื่อง "การจัดการสารเคมี" Chemical and product safety management (Education)	-	-	Safety at Supervisor level	Yearly	Plan								7/7					
						Actual													7/7
9	แผนฉุกเฉินกรณีสารเคมีหกรั่วไหล Emergency plans in case of chemical spills.	-	-	Store	Yearly	Plan								15/7					
						Actual													15/7
10	แผนฉุกเฉิน / ป้องกันกรณีน้ำเสียล้นบ่อบำบัด Emergency plan to prevent sewage overflow .	-	-	HR	Yearly	Plan									15/9				
						Actual													





### Environmental Calendar 2022

Waste water (ต่อ)																			
24	ตรวจสอบท่อระบายน้ำ Check drainpipe		Internal Rule	HR	Monthly	Plan	5/1	5/2	5/3	5/4	5/5	5/6	5/7	5/8	5/9	5/10	5/11	5/12	
						Actual	5/1	5/2	5/3	5/4	5/5	5/6	5/7	5/8	5/9	5/10	5/11	5/12	
25	ตรวจสอบรางระบายน้ำฝน Cleaning rain gutters		Internal Rule	HR	Monthly	Plan	5/1	5/2	5/3	5/4	5/5	5/6	5/7	5/8	5/9	5/10	5/11	5/12	
						Actual	5/1	5/2	5/3	5/4	5/5	5/6	5/7	5/8	5/9	5/10	5/11	5/12	
26	ตรวจสอบถังบำบัด Check Septic Tank		Internal Rule	HR / Maintenance	3 times / year	Plan				20/4				20/8				20/12	
						Actual				20/4				20/8				20/12	
27	การขนถ่ายสิ่งปฏิกูลในถังบำบัดและเอกสารขนส่ง Domestic waste in septic tank with waste disposal documents		Regulation	HR	Yearly	Plan				20/4									
						Actual				20/4									
Waste managemant																			
28	ใบขออนุญาตนำสิ่งปฏิกูลหรือวัสดุที่ไม่ใช้แล้วออกนอกโรงงาน (สก.2) Notification for all industrial wastes	DIW	Regulation	HR	Yearly	Plan	23/1												
						Actual	23/1												
29	ทำรายงานการขนถ่ายของเสียประจำปี (สก.3) Annual report of waste disposal	DIW	Regulation	HR	Yearly	Plan	8/1												
						Actual	8/1												
30	ต่อหนังสือสัญญาของเสียอันตราย Renew the Hazardous waste contract	DIW	Regulation	HR	Yearly	Plan	23/1												
						Actual	23/1												
31	ตรวจห้องเก็บ ขยะและปรับปรุงของเสียในการผลิต (ของเสียอุตสาหกรรม) Check for hazardous waste storage area (Keep record)	-	Regulation	HR	Monthly	Plan	10/1	10/2	10/3	10/4	10/5	10/6	10/7	10/8	10/9	10/10	10/11	10/12	
						Actual	10/1	10/2	10/3	10/4	10/5	10/6	10/7	10/8	10/9	10/10	10/11	10/12	
32	จัดทำบัญชีควบคุมของเสียอันตราย Hazardous waste log (Keep record)	-	Regulation	HR	Monthly	Plan	20/1	20/2	20/3	20/4	20/5	20/6	20/7	20/8	20/9	20/10	20/11	20/12	
						Actual	20/1	20/2	20/3	20/4	20/5	20/6	20/7	20/8	20/9	20/10	20/11	20/12	
33	Hazardous waste storage area inspection (Keep record)	-	Regulation	HR	Weekly	Plan	Every week												
						Actual	com plete	com plete	com plete	com plete	com plete	com plete	com plete	com plete	com plete	com plete	com plete	com plete	com plete
34	จัดทำบัญชีควบคุมของเสียทั่วไป Non hazardous waste log		Internal Rule	HR	Monthly	Plan	10/1	10/2	10/3	10/4	10/5	10/6	10/7	10/8	10/9	10/10	10/11	10/12	
						Actual	10/1	10/2	10/3	10/4	10/5	10/6	10/7	10/8	10/9	10/10	10/11	10/12	
35	จัดเก็บขยะทั่วไป General waste storage		Internal Rule	HR	Monthly	Plan	25/1	25/2	25/3	25/4	25/5	25/6	25/7	25/8	25/9	25/10	25/11	25/12	
						Actual	25/1	25/2	25/3	25/4	25/5	25/6	25/7	25/8	25/9	25/10	25/11	25/12	

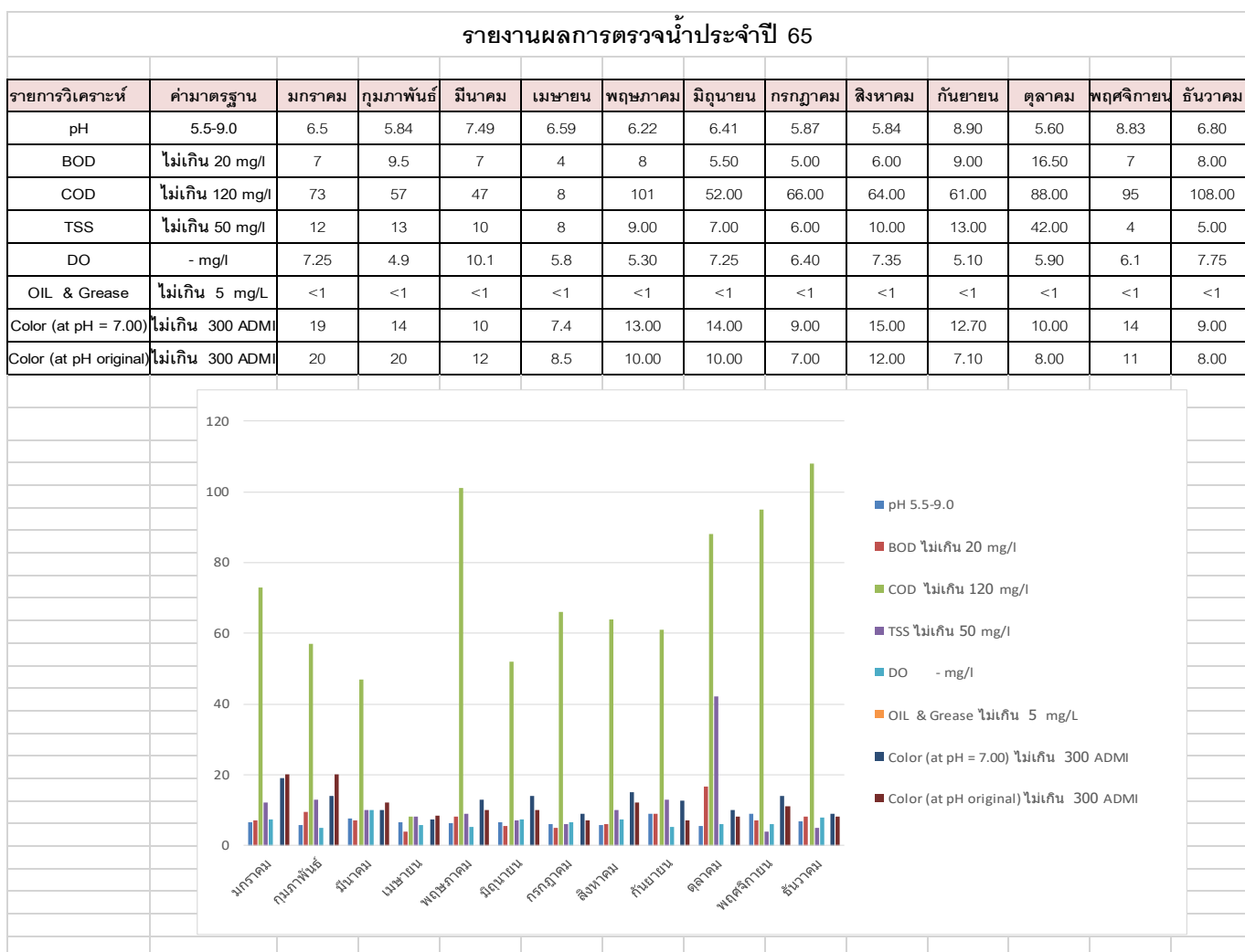
Prepared by : ประพจน์ ปรีติวารานนท์

### 3.3.2 ผลการดำเนินงานด้านสิ่งแวดล้อม

ผลกระทบสิ่งแวดล้อมจากกระบวนการผลิตและวัสดุเหลือใช้ บริษัทและบริษัทย่อยมีวิธีปฏิบัติ ดังนี้

3.3.2.1 น้ำเสียที่เกิดจากกระบวนการผลิตได้แก่ น้ำล้างสี น้ำกาบ ซึ่งมีปริมาณ 5,000 ลิตรต่อวัน บริษัทและบริษัทย่อย มีระบบบำบัดน้ำเสีย โดยกำจัดตะกอนเบื้องต้นด้วยการใช้สารเคมีชนิด โพลีเมอร์ ทำการแยกตะกอนโดยระบบ Filter Press ตะกอนที่ได้จะส่งเข้ากำจัดโดยทำเชื้อเพลิงผสมจากบริษัทที่ได้รับอนุญาตจากกรมโรงงาน น้ำที่ผ่านการตกตะกอนจะผ่านเข้าระบบกำจัดแบบตะกอนเร่ง ก่อนระบายน้ำทิ้งสู่ภายนอก ทางบริษัทได้วัดค่าพารามิเตอร์ให้ได้มาตรฐานน้ำทิ้งตามที่กฎหมายกำหนดดังนี้

ทางบริษัทได้ตรวจค่าพารามิเตอร์ให้ได้มาตรฐานน้ำทิ้งตามที่กฎหมายกำหนด โดยมีรายงานวันที่เก็บตัวอย่างน้ำออกจากระบบบำบัด ของบริษัทฯ ซึ่งสามารถเก็บรวบรวมของปี 2565 ดังนี้



### 3.3.2.2 วัสดุเหลือใช้ในบริษัท

บริษัทและบริษัทย่อยมีวัสดุเหลือใช้จากการผลิตบริษัท 3 ประเภท คือ

- วัสดุเหลือใช้ที่นำกลับมาหมุนเวียนใช้ใหม่ได้ ได้แก่ เศษกระดาษ ทางบริษัทส่งเข้ากำจัดโดยบริษัทผู้ผลิตกระดาษภายในประเทศ เพื่อนำกลับไปหมุนเวียน (Recycle) ซึ่งสามารถลดการตัดไม้เพื่อนำเยื่อกระดาษมาผลิตได้ระดับหนึ่ง
- วัสดุเหลือใช้ทั่วไป เช่น ไม้พาเลท ส่งให้บริษัทภายนอกเพื่อนำกลับมาใช้ซ้ำ
- วัสดุเหลือใช้ที่เป็นอันตราย ทางบริษัทส่งให้บริษัทที่ได้รับใบอนุญาตนำไปกำจัด ได้แก่ กระจังสี กากสี ผ้าเช็ดสี หลอดไฟ แบตเตอรี่ ถังบรรจุภัณฑ์ ฯลฯ มีการขออนุญาตนำส่งปฏิภูมหรือวัสดุที่ไม่ใช้แล้วออกนอกบริเวณโรงงาน จากกรมโรงงานอุตสาหกรรมอย่างถูกต้อง โดยมีรายละเอียดดังนี้

ใบแจ้งเกี่ยวกับรายละเอียดสิ่งปฏิภูลหรือวัสดุที่ไม่ใช้แล้ว  
สำหรับผู้ก่อกำเนิดสิ่งปฏิภูลหรือวัสดุที่ไม่ใช้แล้ว

วันที่ 4 เดือน มกราคม ปี พ.ศ.2566

ข้าพเจ้า วุฒิชัย อนันต์สุทธีวรา ผู้ประกอบกิจการโรงงาน บริษัท เอส.แพ็ค แอนด์ พรินท์ จำกัด (มหาชน)

สำนักงานเลขที่ 119 หมู่ที่ 1 ถนนกาญจนวนิช ตำบลท่าข้าม อำเภอหาดใหญ่ จังหวัดสงขลา

โทรศัพท์ โทรสาร ทะเบียนโรงงานเลขที่ 3-41(1)-1/3854

โรงงานตั้งอยู่เลขที่ 119 หมู่ที่ 1 ถนนกาญจนวนิช ตำบลท่าข้าม อำเภอหาดใหญ่ จังหวัดสงขลา

โทรศัพท์ โทรสาร

หมายเลขประจำตัว DIWG135600047

ขอแจ้งรายละเอียดเกี่ยวกับสิ่งปฏิภูลหรือวัสดุที่ไม่ใช้แล้วดังรายการต่อไปนี้

- |  |                           |
|--|---------------------------|
| ข้อ 1 รายละเอียดเกี่ยวกับสิ่งปฏิภูล หรือ วัสดุที่ไม่ใช้แล้วและวิธีการกำจัด   | แสดงไว้ในเอกสารลำดับที่ 1 |
| ข้อ 2 แผนผังการไหลของกระบวนการผลิตและแหล่งที่มาของสิ่งปฏิภูลหรือวัสดุที่ไม่ใช้แล้ว   | แสดงไว้ในเอกสารลำดับที่ 2 |
| ข้อ 3 แผนผังแสดงสถานที่เก็บ คัดแยก และจัดการภายในโรงงาน  | แสดงไว้ในเอกสารลำดับที่ 3 |
| ข้อ 4 ความเปลี่ยนแปลงในปริมาณและความเป็นพิษของสิ่งปฏิภูลหรือวัสดุที่ไม่ใช้แล้ว ที่เกิดขึ้นเปรียบเทียบกับข้อมูลของปีที่ผ่านมา                         | แสดงไว้ในเอกสารลำดับที่ 4 |
| ข้อ 5 รายละเอียดของผู้ดำเนินการรวบรวม ขนส่ง บำบัดและกำจัดสิ่งปฏิภูลหรือวัสดุที่ไม่ใช้แล้ว  | แสดงไว้ในเอกสารลำดับที่ 5 |
| ข้อ 6 แผนการป้องกันอุบัติเหตุเพื่อตอบสนองเหตุฉุกเฉินในกรณีเกิดเหตุรั่วไหล อักเสบ การระเบิดของสิ่งปฏิภูล หรือ วัสดุที่ไม่ใช้แล้ว หรือเหตุที่คาดไม่ถึง | แสดงไว้ในเอกสารลำดับที่ 6 |
| ข้อ 7 รายงานการตอบสนองและการประเมินผลกระทบต่อสิ่งแวดล้อมจากเหตุฉุกเฉินที่เกิดขึ้น  | แสดงไว้ในเอกสารลำดับที่ 7 |

รายละเอียดเกี่ยวกับสิ่งปลูกสร้างหรือวัสดุไม้ใช้แล้วและวิธีกำจัด ประจำปี

ลำดับ ที่	รหัส	ชื่อและคำบรรยาย	ปริมาณ(ระบุ หน่วย)	วิธีการ กำจัด	ผู้ขนส่ง/จัดการ
1	150101	เศษบรรจุภัณฑ์กระดาษ	8.000 ตัน	011	3-106-17/47นศ
2	150103	ไม้พาเลต	5.201 ตัน	011	3-106-17/47นศ
3	170402	เพลทอคูมินิยม	13.307 ตัน	011	3-106-17/47นศ
4	170405	เศษเหล็ก	3.677 ตัน	011	3-106-17/47นศ
5	191201	กระดาษพิมพ์เสีย	2,040.347 ตัน	011	3-105-53/54
6	191201	กระดาษพิมพ์เสีย	555.380 ตัน	011	จ3-105-63/52สด
7	191201	เศษกระดาษและกระดาษ แข็ง	1,100.828 ตัน	049	3-38(2)-1/125บ
8	191204	แผ่นพิมพ์flexo printing plate	1.530 ตัน	042	3-106-8/49สบ
9	150110	กระป๋องสี	19.340 ตัน	073	บริษัท เบตเตอร์ เวิลด์ ทรานสปอร์ต จำกัด/บริษัท เบตเตอร์ เวิลด์ กรีน จำกัด (มหาชน)
10	160215	หลอดไฟฟลูออโรเรสเซนต์	0.098 ตัน	073	บริษัท เบตเตอร์ เวิลด์ ทรานสปอร์ต จำกัด/บริษัท เบตเตอร์ เวิลด์ กรีน จำกัด (มหาชน)
11	080113	กากสี	37.370 ตัน	042	บริษัท เบตเตอร์ เวิลด์ ทรานสปอร์ต จำกัด/บริษัท เบตเตอร์ เวิลด์ กรีน จำกัด (มหาชน)
12	150202	วัสดุอุดขั้วตัวกรอง ผ้าเช็ด สี	40.220 ตัน	042	บริษัท เบตเตอร์ เวิลด์ ทรานสปอร์ต จำกัด/บริษัท เบตเตอร์ เวิลด์ กรีน จำกัด (มหาชน)
13	160107	ไส้กรองน้ำมันเครื่อง	0.010 ตัน	042	บริษัท เบตเตอร์ เวิลด์ ทรานสปอร์ต จำกัด/บริษัท เบตเตอร์ เวิลด์ กรีน จำกัด (มหาชน)
14	130208	น้ำมันเครื่องใช้แล้ว	0.550 ตัน	042	บริษัท สุขเจริญทรัพย์ เอ็นไวโรเมนทอล ควอลิตี้ จำกัด /บริษัท แมสค ออ ยล์ ภาคใต้ จำกัด
15	150110	ถังบรรจุภัณฑ์พลาสติก	4.068 ตัน	049	บริษัท สุขเจริญทรัพย์ เอ็นไวโรเมนทอล ควอลิตี้ จำกัด /บริษัท แมสค ออ ยล์ ภาคใต้ จำกัด
16	150202	เศษพลาสติก	0.080 ตัน	011	บริษัท สุขเจริญทรัพย์ เอ็นไวโรเมนทอล ควอลิตี้ จำกัด /บริษัท แมสค ออ ยล์ ภาคใต้ จำกัด
17	150110	ถังบรรจุภัณฑ์พลาสติกบรรจุ ลูกกวาด	0.300 ตัน	033	บริษัท สุขเจริญทรัพย์ เอ็นไวโรเมนทอล ควอลิตี้ จำกัด /บริษัท เสงเคิล (ประเทศไทย) จำกัด

ลงชื่อ \_\_\_\_\_ ผู้จัดเตรียมเอกสาร

ลงชื่อ \_\_\_\_\_ ผู้ประกอบกิจการโรงงาน

( ประพนธ์ ปรีคารานนท์ )

( วุฒิชชาติ อนันต์สุทธีวรา )

ตำแหน่ง ผู้จัดการสิ่งแวดล้อม

วันที่ 4 เดือน มกราคม ปี พ.ศ.2566



## รายงานการเปลี่ยนแปลงในปริมาณและความเป็นพิษของสิ่งปฏิภูลหรือวัสดุที่ไม่ใช้แล้วที่เกิดขึ้นเปรียบเทียบกับข้อมูลของปีที่ผ่านมา

ลำดับที่	รหัส	ชื่อและคำบรรยาย	ปี/ช่วงเวลา 2562		ปี/ช่วงเวลา 2563		ปี/ช่วงเวลา 2564		ปี/ช่วงเวลา 2565	
			ปริมาณ	ความเข้มข้น	ปริมาณ	ความเข้มข้น	ปริมาณ	ความเข้มข้น	ปริมาณ	ความเข้มข้น
1	080113	กากสี	36.28 ตัน		46.197 ตัน		56.072 ตัน		37.37 ตัน	
2	150101	เศษบรรจุภัณฑ์กระดาษ	2.421 ตัน		3.297 ตัน		8 ตัน		8 ตัน	
3	150103	ไม้ทาสด	13.75 ตัน		29.319 ตัน		14.08 ตัน		5.201 ตัน	
4	150110	กระป๋องสี	38.61 ตัน		26.561 ตัน		.367 ตัน		19.34 ตัน	
5	150110	ถังบรรจุภัณฑ์พลาสติกบรรจุ จุกวาว	.48 ตัน		.18 ตัน		.66 ตัน		.3 ตัน	
6	150202	วัสดุอุดจับตัวกรอง ผ้าเช็ด สี	9.339 ตัน		23.309 ตัน		63.643 ตัน		40.22 ตัน	
7	160107	ไส้กรองน้ำมันเครื่อง	.003 ตัน		.011 ตัน		.002 ตัน		.01 ตัน	
8	160215	หลอดไฟฟลูออโรเรสเซนต์	.038 ตัน		.0424 ตัน		.054 ตัน		.098 ตัน	
9	170402	เพลทอลูมิเนียม	11.131 ตัน		12.309 ตัน		10.693 ตัน		13.307 ตัน	
10	170405	เศษเหล็ก	6 ตัน		1.631 ตัน		.705 ตัน		3.677 ตัน	
11	191201	กระดาษพิมพ์เสีย	1333.158 ตัน		1508.403 ตัน		1807.778 ตัน		2595.727 ตัน	
12	191201	เศษกระดาษและกระดาษ แข็ง	1645.475 ตัน		1567.91 ตัน		1510.1 ตัน		1100.828 ตัน	
13	191204	แผ่นพิมพ์ flexo printing plate							1.53 ตัน	
14	140603	ตัวทำลายสำหรับ ทำความสะอาดแม่พิมพ์	15.6 ตัน		10.1 ตัน		12 ตัน		5	
15	150110	ถังบรรจุภัณฑ์พลาสติก	3 ตัน		3 ตัน		4.912		4.068	
16	130208	น้ำมันเครื่องใช้แล้ว	1.658 ตัน		.255 ตัน		.822		.55	
17	08	น้ำเสียที่มีกากไม่มีสาร อันตราย	.6		.7		.7		.6	
18	08	น้ำเสียที่มีหมัก	660		700		640		620	
19	150102	เศษพลาสติก	1.658		.216		1.458		.3	



หมายเหตุ ถ้ามี ให้แนบผลการตรวจวิเคราะห์สิ่งปนื้อหรือวัสดุไม่ใช่แล้วมาด้วย

ลงชื่อ \_\_\_\_\_ ผู้จัดเตรียมเอกสาร

ลงชื่อ \_\_\_\_\_ ผู้ประกอบกิจการโรงงาน

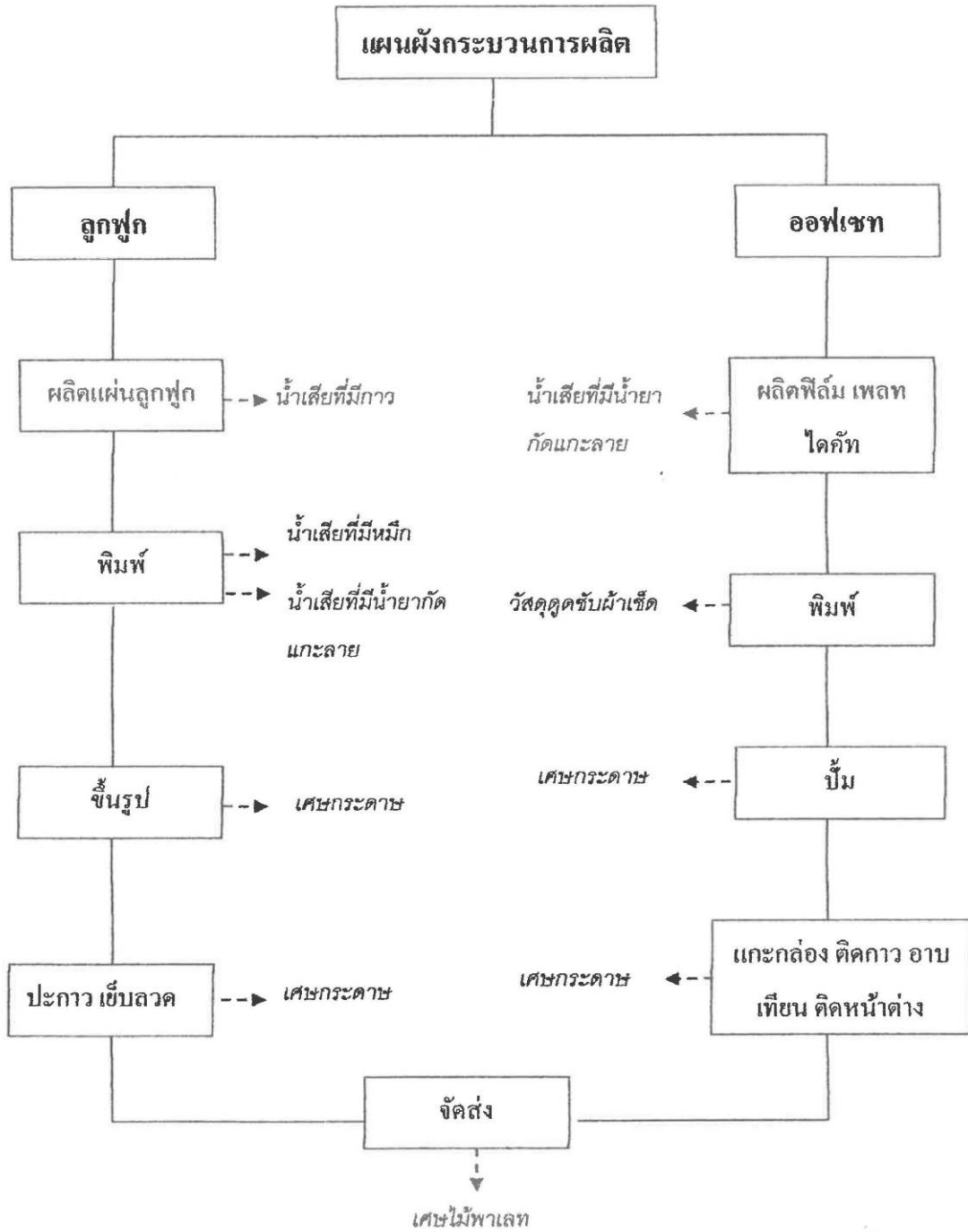
(ประพนธ์ ปรีดวารานนท์)

(วุฒิชชาติ อนันต์สุทธีวรา)

ตำแหน่ง ผู้จัดการสิ่งแวดล้อม

ตำแหน่ง ประธานบริหาร

แผนผังการไหลของกระบวนการผลิตและแหล่งที่มาของสิ่งปนเปื้อนหรือวัสดุที่ไม่ใช่แล้ว



3.3.2.3 การควบคุมอากาศเสีย

บริษัททำการตรวจวัดค่าอากาศเสียในเครื่องบอยเลอร์ เครื่องสำรองไฟ และ ปล่องระบายอากาศในเครื่องพิมพ์ระบบออฟเซต โดยทำการตรวจวัดปีละ 2 ครั้ง ซึ่งค่า อยู่ในเกณฑ์มาตรฐาน

#### 3.3.2.4 การควบคุมเรื่องเสียง

บริษัทมีการตรวจวัดค่าความถี่ของเสียงทุกปี ซึ่งค่าอยู่ในเกณฑ์มาตรฐาน

3.3.2.5 การวัดค่าความเข้มของแสง มีการตรวจวัดค่าในจุดปฏิบัติงานหลายๆ จุด หากพบว่าจุดใดไม่ผ่านจะทำการเพิ่มหลอดไฟ/ขยับไฟให้ตรงกับจุดที่ใช้งาน มีการปฏิบัติ ให้ถูกต้องตามกฎหมาย

ในเรื่องการจัดทำระบบการจัดการสิ่งแวดล้อมและเรื่องอนุรักษ์พลังงาน มีการจัดประชุมทุก เดือน เพื่อติดตามงานในด้านต่าง ๆ ให้ถูกต้องตามกฎหมายและสื่อสารเหตุการณ์ต่าง ๆ ให้เป็นปัจจุบัน ทัวทั้งองค์กร

บริษัทและบริษัทย่อยมีหน่วยงานภายนอกเข้ามาตรวจวัดสิ่งแวดล้อม ทั้งเรื่องของดิน น้ำ อากาศ ไฟ มีการทดสอบวัดค่า เพื่อปฏิบัติให้อยู่ในเกณฑ์ที่กฎหมายกำหนดอย่างเคร่งครัด ทั้งจาก ภายในประเทศ และจากบริษัทแม่ และมีการทำ Safety Patrol สำหรับบริษัทในกลุ่มเอเชียตะวันออกเฉียงใต้ ทุกปี ในส่วนของบริษัทฯ มีการวางแผนสำหรับการจัดการด้านสิ่งแวดล้อมโดยทำเป็นแผน ประจำปี การติดตามและมีหน่วยงานภายนอกเข้ามาตรวจ ทำรายงานส่งให้บริษัทแม่ที่ประเทศญี่ปุ่นทุก ปี

### 3.4 การจัดการความยั่งยืนในมิติสังคม

#### 3.4.1 นโยบายและแนวปฏิบัติด้านสังคม

ในการกำหนดนโยบายและแนวปฏิบัติด้านการจัดการด้านสังคมในกระบวนการดำเนินธุรกิจ บริษัทฯ มุ่งปฏิบัติให้สอดคล้องกับกฎหมาย ระเบียบ ข้อบังคับที่เกี่ยวข้องกับการจัดการด้านสังคม รวมถึง การเคารพสิทธิมนุษยชน โดยได้นำหลักเศรษฐกิจพอเพียง และมาตรฐานด้านความยั่งยืนสากล ได้แก่ การ ปฏิบัติต่อข้อตกลงโลก และเป้าหมายการพัฒนาอย่างยั่งยืน มากำหนดเป็นนโยบายการพัฒนาธุรกิจ อย่างยั่งยืนไปกับสิ่งแวดล้อมและสังคม ในการดำเนินงาน บริษัทฯ ยังมีการกำหนดนโยบายที่เกี่ยวข้อง เพื่อการบริหารจัดการด้านสังคมอย่างรอบด้าน ทั้งในด้านการลดผลกระทบและการช่วยเหลือดูแล สิ่งแวดล้อมและสังคมไปพร้อมกัน ได้แก่ นโยบายด้านสิทธิมนุษยชน นโยบายความปลอดภัย ความ มั่นคง อาชีวอนามัย สิ่งแวดล้อม และพลังงาน นโยบายการกำกับดูแลกิจการที่ดี การป้องกันและต่อต้าน การคอร์รัปชัน การดูแลพนักงาน ลูกค้า และคู่ค้าและผู้รับจ้าง รวมถึงมีการสำรวจความคิดเห็นและความ

คาดหวังของผู้มีส่วนได้เสีย เพื่อนำมาพัฒนางานและกิจกรรมที่ตอบสนองความคาดหวังของผู้มีส่วนได้เสีย โดยมีแนวปฏิบัติสำคัญซึ่งบริษัทฯ ใช้แนวทางการประเมินความยั่งยืนองค์กรขององค์กร ได้แก่

### ด้านสิทธิมนุษยชน

บริษัทฯ มีนโยบายความรับผิดชอบต่อทางธุรกิจต่อการเคารพสิทธิมนุษยชน โดยยึดการปฏิบัติตามข้อตกลงสากล Business Social Compliance Initiative (BSCI) บริษัทฯ มีนโยบายส่งเสริมให้คู่ค้ารวมทั้งบริษัทที่รับช่วงสัญญาของลูกค้าที่มีส่วนเกี่ยวข้องในกระบวนการผลิตในช่วงสุดท้าย ต้องปฏิบัติตามแนวทางปฏิบัติ (Code of Conduct) ในด้านสังคมและแรงงานที่ BSCI จัดทำขึ้น แนวทางปฏิบัติดังกล่าวมีรายละเอียดที่สำคัญ 10 ประเด็น สรุปได้ดังนี้

1. ต้องปฏิบัติตามกฎหมายและระเบียบต่าง ๆ ที่เกี่ยวข้องของรัฐ มาตรฐานแรงงานขั้นต่ำ กฎบัตรของสหประชาชาติ และองค์การแรงงานระหว่างประเทศ
2. ต้องเคารพสิทธิของพนักงานในการจัดตั้งและเข้าร่วมสหภาพการค้าและต่อรองร่วมกันเป็นกลุ่ม
3. ห้ามมีการเลือกปฏิบัติในทุกรูปแบบไม่ว่าจะเป็นการเลือกปฏิบัติอันเนื่องมาจากเพศ อายุ ศาสนา สัญชาติ ความพิการ ฯลฯ ในการจ้างงาน การจ่ายค่าตอบแทน การเข้ารับการศึกษา การเลื่อนตำแหน่ง การไล่ออก หรือการเกษียณ
4. การจ่ายค่าจ้างตอบแทน ไม่ว่าจะเป็นค่าแรงสำหรับเวลาทำงานปกติ ค่าล่วงเวลา และอัตราที่แตกต่างระหว่างค่าแรงกับค่าล่วงเวลาจะต้องเท่ากับหรือสูงกว่าค่าแรงขั้นต่ำและ/หรือมาตรฐานแรงงาน
5. ต้องปฏิบัติตามกฎหมายและมาตรฐานแรงงานของประเทศเกี่ยวกับชั่วโมงการทำงาน ทั้งนี้ ชั่วโมงการทำงานสูงสุดต้องไม่เกิน 48 ชั่วโมงต่อสัปดาห์ และการทำงานล่วงเวลาในหนึ่งสัปดาห์จะต้องไม่มากกว่า 12 ชั่วโมง
6. ต้องมีการกำหนดระเบียบและกระบวนการที่เกี่ยวกับสุขภาพและความปลอดภัยในที่ทำงานอย่างชัดเจน และปฏิบัติตามระเบียบและกระบวนการดังกล่าว โดยเฉพาะอย่างยิ่งการจัดการและการใช้อุปกรณ์ป้องกันภัยส่วนบุคคล
7. ห้ามมีการใช้แรงงานเด็ก ตามคำจำกัดความขององค์กรแรงงานระหว่างประเทศและข้อตกลงของสหประชาชาติ และ/หรือกฎหมายของประเทศนั้น ๆ
8. ห้ามบังคับใช้แรงงานและลงโทษทางร่างกายและจิตใจ เช่น การใช้คำพูดทำร้ายจิตใจ
9. การกำจัดของเสีย การจัดการและกำจัดสารเคมีและวัสดุอันตรายต้องผ่านมาตรฐานทางกฎหมายหรือสูงกว่ามาตรฐาน

10. ต้องกำหนดและปฏิบัติตามนโยบายด้านความรับผิดชอบต่อสังคม รวมทั้งนโยบายต่อต้านการติดสินบนและการรับสินบน ทั้งนี้ผู้ประกอบการของไทยที่ได้รับการร้องขอจากบริษัทผู้นำเข้า/ผู้ค้าปลีกของยุโรปให้ปฏิบัติตามแนวทางปฏิบัติดังกล่าว ซึ่ง BSCI ได้ให้แนวทางดำเนินการตามขั้นตอนเบื้องต้น ดังนี้

- ร้องขอแนวทางปฏิบัติ (BSCI Code Of Conduct) จากบริษัทผู้นำเข้า/ผู้ค้าปลีkdังกล่าว
- ลงนามในประกาศพันธกรรมในเรื่องการปฏิบัติตามแนวทางปฏิบัติของ BSCI และส่งเอกสารดังกล่าวให้บริษัทฯ ที่ร้องขอเพื่อบันทึกข้อมูลลงในระบบฐานข้อมูล (database) ของ BSCI

- ประเมินตนเอง (Self-Assessment questionnaire) โดยตอบคำถามตามแบบประเมินในระบบฐานข้อมูลของ BSCI เพื่อใช้เป็นข้อมูลเบื้องต้นสำหรับการตรวจสอบติดตามการปฏิบัติตามมาตรฐานด้านสังคมในกระบวนการผลิตสำหรับหน่วยงานผู้ตรวจสอบ (Audits)

- ร่วมกับบริษัทผู้นำเข้า/ผู้ค้าปลีกฯ คัดเลือกหน่วยงานตรวจรับรองที่ผ่านการรับรองของ BSCI ตามรายชื่อในเว็บไซต์ [www.bsci-eu.org/index.php?id=2061](http://www.bsci-eu.org/index.php?id=2061)

- รับการตรวจประเมินและแก้ไขข้อบกพร่องตามรายงานของหน่วยตรวจรับรอง (Audit report) เพื่อผ่านการตรวจประเมิน ดังนั้น ผู้ประกอบการส่งออกของไทยควรทำความเข้าใจเงื่อนไข/หลักเกณฑ์ต่าง ๆ ตามแนวทางปฏิบัติดังกล่าว เพื่อป้องกันการสูญเสียตลาดให้กับคู่แข่งทั้งในและต่างประเทศ เนื่องจากผู้นำเข้า/ผู้ค้าปลีกของยุโรปอาจระงับ/ยกเลิกสัญญาการสั่งซื้อที่มีอยู่ในปัจจุบันและที่จะมีขึ้นในอนาคต โดยสามารถ ดูรายละเอียดเกี่ยวกับข้อกำหนด/แนวทางปฏิบัติด้านสังคมและแรงงานเพิ่มเติมได้ที่ <http://www.bsci-eu.org>

## ด้านความปลอดภัยและอาชีวอนามัย

ความปลอดภัยและอาชีวอนามัยถือเป็นความรับผิดชอบที่สำคัญของทุกธุรกิจ บริษัทฯ กำหนดให้ผู้บริหาร พนักงาน คู่ค้าและผู้รับจ้างมีหน้าที่ต้องรับผิดชอบต่อความปลอดภัยของตนเอง เพื่อนร่วมงาน ชุมชน ตามนโยบายด้านความมั่นคง ความปลอดภัย และอาชีวอนามัย และกำหนดให้ดำเนินการตามมาตรฐานความปลอดภัย และการจัดการความปลอดภัย กระบวนการผลิตที่ปลอดภัย (Product Safety) ตลอดเวลาการทำงาน นอกจากนี้ บริษัทฯ ยังจัดให้มีการประเมินความเสี่ยงและมาตรการลดความเสี่ยงด้านสุขภาพของผู้ปฏิบัติงาน เพื่อให้มั่นใจว่า ผู้ปฏิบัติงานทุกคนทำงานอย่างปลอดภัยและมีสุขภาพที่ดี ไม่บาดเจ็บจากการทำงาน โดยมีการสำรวจ และจัดหาอุปกรณ์ป้องกันการเกิดอันตรายในทุกมิติ เมื่อจัดหาให้แล้ว ยังต้องรณรงค์ ให้พนักงานใช้เพื่อให้เกิดประโยชน์กับพนักงานเอง ในระยะสั้นและระยะยาว แผนงานด้านความปลอดภัยจะเป็นแผนแม่บทที่จะต้องทำเป็นอันดับต้น ๆ ด้วยบริษัทแม่ที่ประเทศญี่ปุ่น ชูนโยบายเรื่องความปลอดภัยมาเป็นอันดับหนึ่ง เนื่องจาก ทางบริษัทฯ ตระหนักว่า บุคลากรของบริษัทฯ เป็นทรัพยากรอันมีค่า หากบุคลากรมีอันเป็นไป จะตอบคำถามให้กับครอบครัวเขาอย่างไร บริษัทฯ มีการเผยแพร่อุบัติเหตุที่เกิดจากทุกบริษัทฯ ในเครือของโอจี ส่งมาให้เจ้าหน้าที่ความปลอดภัย เพื่อนำมาประชุม หาแนวทางแก้ไข และนำอุบัติเหตุที่เกิดขึ้น ส่งผ่านไปให้พนักงานระดับล่างทุกหน่วยงานทราบ เพื่อจะได้ระมัดระวัง ไม่ให้เกิดซ้ำ มีการตรวจเช็ค หากจุดที่เกิดอุบัติเหตุ บริษัทฯ ในเครือมีจุดที่ล่อแหลม ทุกหน่วยงาน ทุกบริษัทฯ จะต้องมีการสร้างแนวป้องกันมิให้มีอุบัติเหตุเกิดขึ้นซ้ำ ๆ บริษัทแม่มีหน่วยงานด้านความปลอดภัยที่ต้องรายงาน ทั้งในด้านกฎหมายทุกฉบับที่เกี่ยวข้อง ต้องรายงานให้ทราบ พร้อมทั้งมีการทำ Workshop ในแต่ละแผนกถึงอุบัติเหตุอันอาจจะเกิดขึ้น พร้อมทั้งมีการประกวดหากบริษัทฯ ใดมีอุบัติเหตุเป็นศูนย์ ในจำนวนวันที่มาก จะมีรางวัล มีการวิเคราะห์ถึงอุบัติเหตุที่เกิดขึ้น อาทิเช่น เกิดในแผนกไหน อุบัติเหตุแบบใด อายุ เพศ อายุงาน